

# PRACTICA FINAL

por **Juan M. Trisancho Frutos,**  
**E. Macarena Titos González**  
y **Josefa A. Titos González**

15 de septiembre de 2005

# Índice

<b>1. Kbruch</b>	<b>3</b>
1.1. Introducción . . . . .	3
1.2. Pantalla principal . . . . .	3
1.3. Barra de Menu . . . . .	4
1.4. Barra de herramientas . . . . .	4
1.5. Ventana de tarea . . . . .	4
1.6. Ventana de estadísticas . . . . .	5
<b>2. Xmms</b>	<b>5</b>
2.1. Introducción . . . . .	5
2.2. La ventana principal . . . . .	6
2.3. La lista de reproducción . . . . .	8
2.4. Ecuador . . . . .	8
<b>3. Gwenview</b>	<b>8</b>
3.1. Introducción . . . . .	8
3.2. Ventana principal . . . . .	9
3.3. Menú principal . . . . .	9

# 1. Kbruch

## 1.1. Introducción

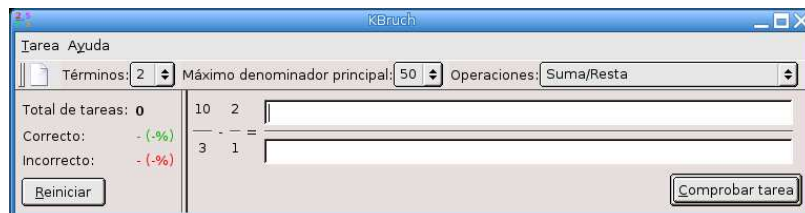
Kbruch es una aplicación muy sencilla que permitirá practicar el cálculo de fracciones. Ofrece diferentes tipos de ejercicios como son:

1. Suma/Resta
2. Multiplicación/División
3. Todas las operaciones mezcladas

El funcionamiento de Kbruch es muy sencillo, la aplicación proporcionará una secuencia de tareas que el usuario deberá resolver. Una vez que se escribe la solución de una tarea, se comprueba la entrada y se muestra un mensaje por pantalla indicando si el resultado dado por el usuario es correcto o no. A la vez que el usuario va realizando los ejercicios, kbruch contabiliza las tareas que se han ido resolviendo y realiza un estudio estadístico con el porcentaje de las operaciones que se han resuelto correctamente y de las que no se han resuelto correctamente.

## 1.2. Pantalla principal

Ya hemos comentado que Kbruch es muy fácil de utilizar ya que desde su pantalla principal se pueden realizar todas las acciones que nos permite realizar.



La pantalla principal se divide en 4 partes bien diferenciadas:

- Barra de menú: Tarea, Ayuda
- Barra de herramientas: en el que se puede configurar la dificultad del ejercicio
- Ventana de tarea: se muestra la tarea a realizar y se introduce el resultado para que pueda ser evaluado
- Ventana de estadísticas: se muestra el número total de tareas realizadas y el porcentaje de tareas que se han realizado correctamente y las que se han realizado incorrectamente

### 1.3. Barra de Menu

En la barra de menú de la aplicación podemos encontrar las siguientes opciones:

#### 1. Tarea

- a) Nueva tarea: genera una nueva tarea a realizar.
- b) Salir: cierra la aplicación.

#### 2. Ayuda

- a) Manual de Kbruch: la aplicación proporciona un elaborado manual que explica el funcionamiento de la herramienta.
- b) Informar fallo: permite enviar un correo para informar sobre algún fallo de la aplicación.
- c) Acerca de Kbruch: informa sobre la versión, autor, etc, ... de la aplicación.
- d) Acerca de KDE: proporciona una breve información sobre el entorno KDE.

### 1.4. Barra de herramientas

En la barra de herramientas es donde podemos ajustar algunos parámetros para aumentar la dificultad de la tarea. Estos parámetros son los siguientes:<sup>1</sup>

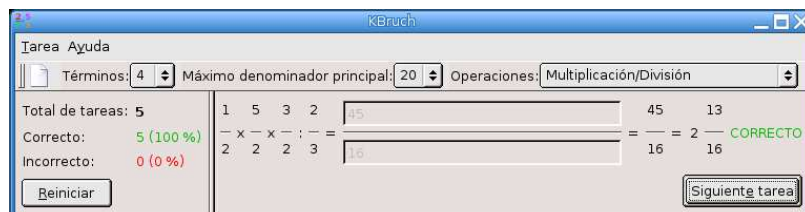
- **Términos:** número de términos o fracciones que va a mostrar cada tarea (2, 3, 4 o 5)
- **Máximo denominador principal:** número más alto que se utilizará como denominador principal en cada tarea (10, 20, 30 o 50)
- **Operaciones:** las operaciones que se pueden utilizar en la tarea que son: Suma/Resta, Multiplicación/División o Todas las operaciones mezcladas.

### 1.5. Ventana de tarea

Una vez se haya resuelto la tarea mostrada, se rellenará el cuadro superior con el resultado del numerador y el cuadro inferior con el resultado del denominador.

Hay que tener en cuenta que si el resultado es negativo, se pondrá un signo menos delante del numerador o denominador. Si el resultado es 0, se pondrá un 0 en el numerador. Si el resultado tiene como denominador 1, podrá dejar este campo vacío.

Una vez introducido el resultado en el numerador y denominador se pulsará el botón de “Comprobar tarea” para que la aplicación nos indique si hemos realizado el ejercicio correctamente o no tal y como se muestra a continuación.



<sup>1</sup>Una vez cambiado los parámetros se tendrá que pulsar sobre el botón de Nueva tarea que se encuentra también en la barra de herramientas o bien a través de la barra de menú Tarea->Nueva Tarea.

Esta tarea se ha resuelto correctamente. Kbruch nos muestra dos resultados posibles para esta operación. La segunda forma hay que interpretarla como  $2 + 13/16$ .

## 1.6. Ventana de estadísticas

En esta ventana se encuentra la siguiente información:

- **Total de tareas:** número total de tareas que se ha realizado.
- **Correcto:** porcentaje de tareas correctamente realizadas.
- **Incorrecto:** porcentaje de tareas incorrectamente realizadas.
- **Reiniciar:** botón que permite comenzar de nuevo el ejercicio.

## 2. Xmms

### 2.1. Introducción

XMMS (X MultiMedia System) es un reproductor multimedia para sistemas unix. Tiene la capacidad de reproducir gran cantidad de formatos, como MP3, MOD's, WAV y muchos otros a través de la instalación de los plugins adecuados.

Asimismo, con la utilización de plugins adecuados, también puede ver ampliada su funcionalidad con la reproducción de videos. No obstante existen reproductores de video bastante más avanzados.

Puede ser considerado como el equivalente unix del conocido winamp para Windows.

Esta aplicación la encontramos en Aplicaciones ->Multimedia ->XMMS (Reproductor de audio) O bien también podemos ejecutarlo desde una consola

```
$ xmms &
```

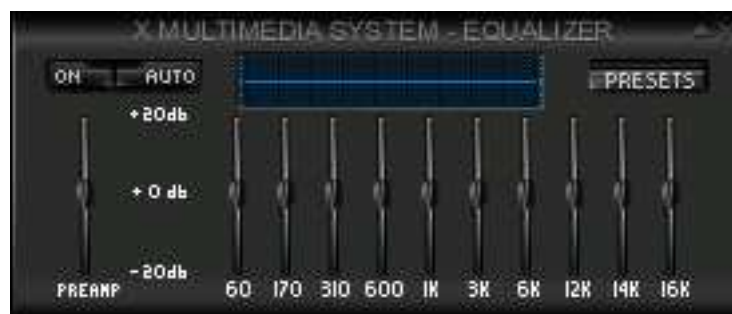
En la herramienta existen la ventana principal, la lista de reproducción y el ecualizador como se muestra a continuación:



Ventana principal



Lista de reproducción



Ecuadorador

## 2.2. La ventana principal

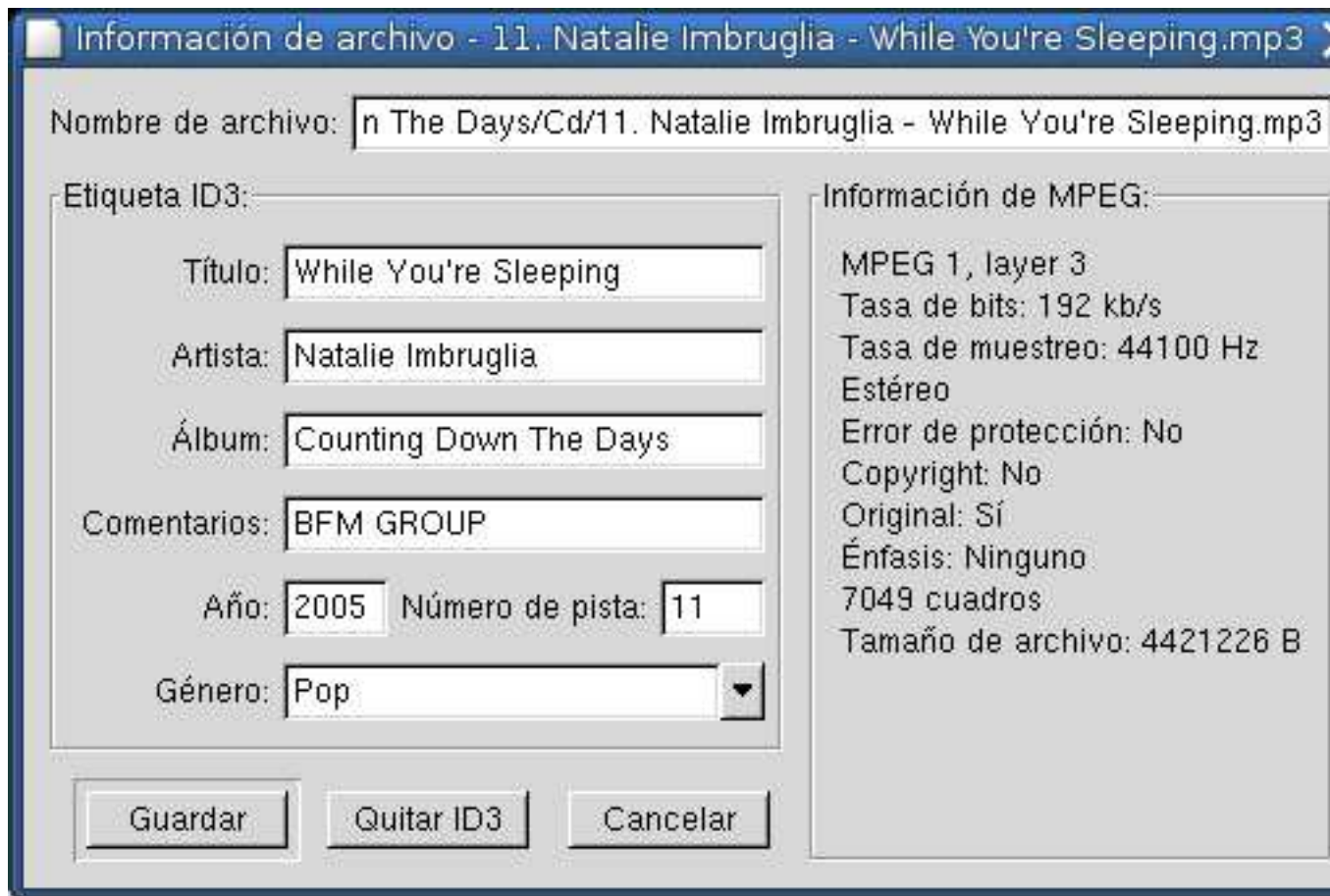
A través de ella accederemos a la mayor parte de las opciones de la aplicación. Entre ellas destacamos el control de la reproducción (reproducir, avanzar a la siguiente pista de audio, a la anterior, stop, pausa y seleccionar archivos a reproducir).

También vemos una serie de letras:

- O: Options ->se despliega el menú de opciones
- A: Always on top
- I: Information (de la pista actual)
- D: Double size
- V: View ->se despliega el menú con los modos de visualización

Existen multitud de opciones que se pueden configurar: plugins, pieles para la aplicación, tipos de letra, forma de presentar la información, formas de reproducir los archivos, etc.

Preferencias	Ctrl+P
Examinador de pieles	Alt+S
Recargar piel	F5
✓ Repetir	R
Orden Aleatorio	S
No avanzar lista de reproducción	Ctrl+N
Tiempo corrido	
• Tiempo restante	Ctrl+R
✓ Siempre arriba	Ctrl+A
Mostrar en todos los escritorios	Ctrl+S
Modo de sombreado de ventana	Ctrl+W
Modo de sombreado de ventana de lista de reproducción	Shift+Ctrl+W
Modo de sombreado de ventana del ecualizador	Ctrl+Alt+W
Tamaño doble	Ctrl+D
Mover fácil	Ctrl+E



### 2.3. La lista de reproducción

En ella vemos los archivos que se encuentran referenciados por XMMS para ser reproducidos. Podemos agregar, eliminar, seleccionar, ordenar, ver la información y gestionar archivos con listas de reproducción. Las listas de reproducción no son más que archivos de texto, m3u o pls, que contienen una lista de archivos para reproducir.

### 2.4. Ecualizador

En esta ventana podemos activar y configurar a nuestro gusto el ecualizador.

La página oficial de la herramienta es <http://www.xmms.org/> y en ella podemos encontrar la referencia de todas las opciones existentes <http://www.xmms.org/docs/readme.php>

## 3. Gwenview

### 3.1. Introducción

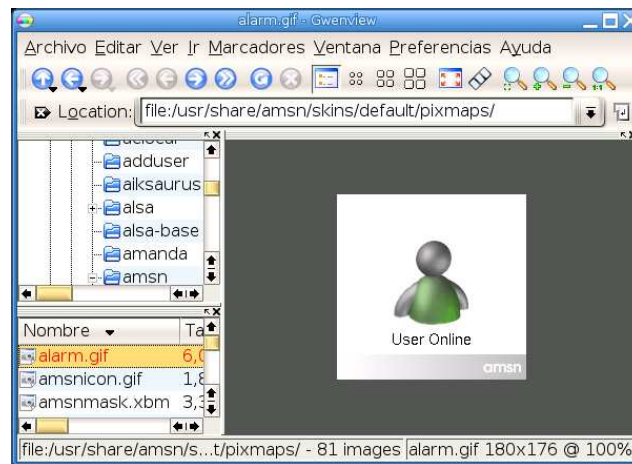
Gwenview es un visualizador de imágenes de múltiples formatos (png, jpeg, bmp,...). La carga de las imágenes se realiza gracias a las librerías QT, por lo tanto, gwenview soporta tantos formatos como la versión de QT soporte.



### 3.2. Ventana principal

Gwenview consta de tres ventanas integradas para hacer más ágil la navegación a través de las imágenes. En una de ellas aparece un árbol que especifica la ubicación exacta de los ficheros, en la segunda se muestra la lista de ficheros y en la tercera podemos ver las imágenes.

El usuario tiene la posibilidad de personalizar el esquema del visualizado, cambiando el tamaño/lugar de cada una de las ventanas.



### 3.3. Menú principal

A través del menú principal se pueden acceder a las típicas opciones de todos los programas de visualización de imágenes, como pueden ser: rotar, ampliar, reducir, mirror, flip, etc...

- **Archivo:** encontramos las opciones clásicas del manejo de archivos de cualquier aplicación (guardar, imprimir, abrir, nuevo, etc ...)
- **Editar:** rotaciones (izquierda y derecha) y efectos de espejos (horizontal y vertical)
- **Ver:** permite configurar la forma en la que se visualiza la aplicación y las imágenes (zoom)
- **Ir:** comandos para la navegación por la lista de archivos
- **Marcadores:** ese gran desconocido...:-)
- **Ventana:** permite gestionar las distintas ventanas internas
- **Preferencias:** permite personalizar la aplicación de forma permanente
- **Ayudas:** contiene el acceso al manual de la aplicación y a los créditos